

第 42 回和歌山臨床細胞学会 総会・学術集会

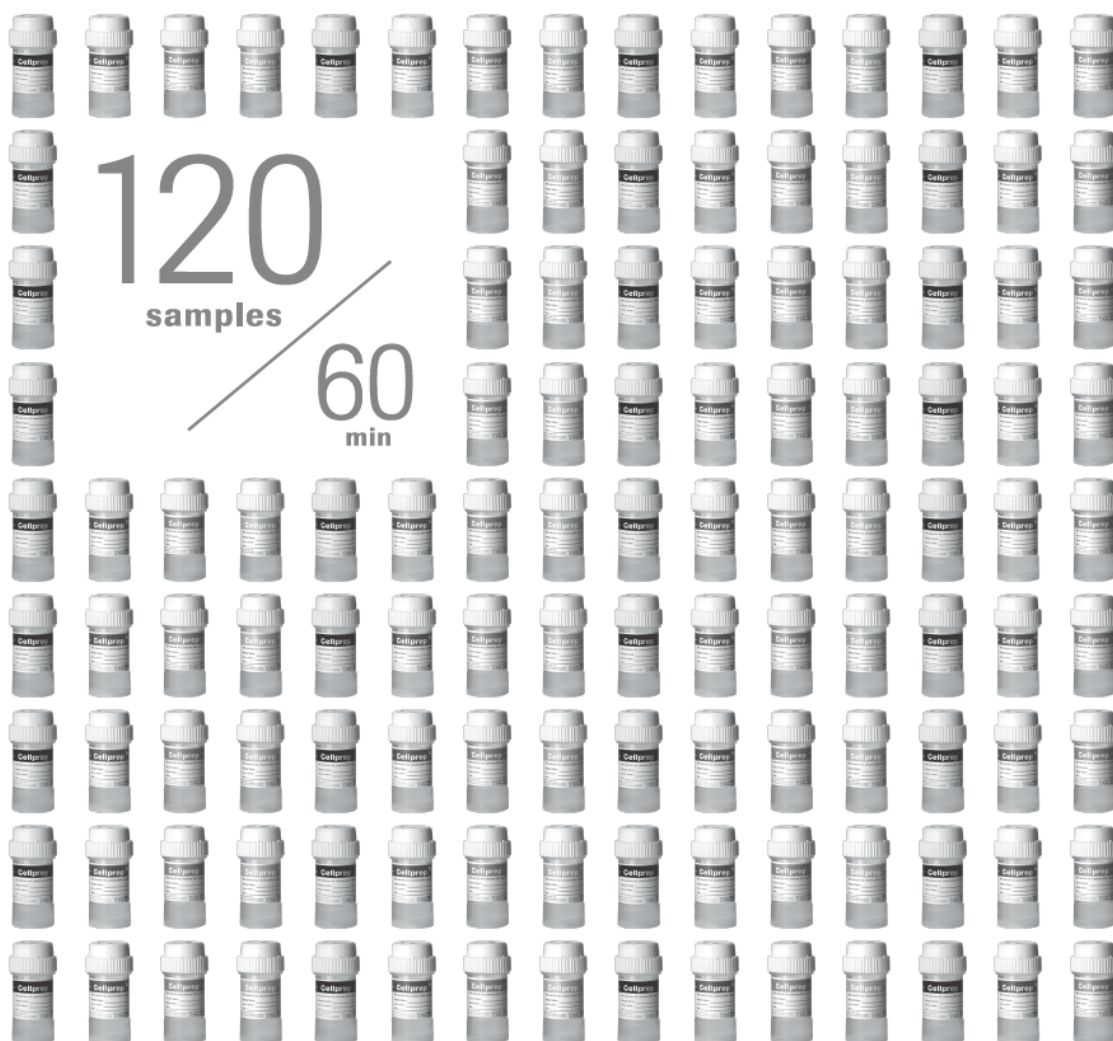
-プログラム-

平成 29 年 2 月 4 日(土)
(13:00~17:30)

和歌山労災病院
大会議室
和歌山市木ノ本 93 番 1
(TEL 073-451-3181)

学術集会長 田中 真理
(和歌山労災病院 中央検査部)

LBCに新たな風を、ロシュから。



1検体約30秒処理が、ロシュのLBC。

“風圧”を利用したCellprep法。その高い精度と迅速な処理スピード、優れた汎用性が、細胞診を変える。

Cellprep[®] PLUS

Liquid Based Cytology 次世代液状化検体細胞診システム



お問い合わせ **ロシュ・ダイアグノスティクス株式会社** 〒105-0014 東京都港区芝2-6-1
カスタマーサポートセンター ☎ **0120-868-555** <http://www.roche-diagnostics.jp>

第42回学術集会開催にあたって

第42回学術集会長 田中 真理
(和歌山労災病院 中央検査部)

和歌山臨床細胞学会は、現在会員数は約80名で、このうち細胞診指導医は18名、細胞検査士は37名と小さな会ではありますが、その活動の芽生えは比較的早く、1980年に和歌山県細胞診研究会として開催されたのが始まりです。県内のモデル地区に於ける婦人科悪性腫瘍による死亡ゼロを目指した婦人科検診、細胞検査士養成講座の開設、山梨医科大学と共同で実施された中国山東省モデル地区に於ける婦人科検診等、活発な活動が行われてきた歴史があり、これらの活動を通じて会員一同のつながりも深く、まとまりのある会です。この伝統ある会の第42回学術集会を、和歌山労災病院にて開催できることとなり慶ばしく思います。

本学術集会のプログラムとしまして、スペシャルレクチャー・part1は、藤和会藤間病院 病理検査室 大塚重則先生に「子宮内膜細胞診報告様式とその細胞像—記述式子宮内膜細胞診報告様式の有用性について—」と題してご講演いただきます。子宮内膜細胞診は、ホルモンの影響を受けやすいため日々判定の難しさを痛感しておりますが、大塚先生には組織診断との整合性や、判定後の臨床的取扱いを加味した報告様式について、細胞像とともにご講演をいただけることと期待しております。スペシャルレクチャー・part2は、奈良県立医科大学 病理診断学講座教授 大林千穂先生に「肺癌規約改訂の要点」についてご講演いただきます。近年、分子標的薬の進歩により、肺癌の組織型確定が重要となっておりますが、大林先生には、新しい分類と診断上の留意点について、豊富なご経験を交えてご講演をいただけるものと楽しみにしております。また、今回初の試みとして、一般演題セッションを設けず、会員の発表の場としてはスライドカンファレンスのみといたしました。細胞の見方、考え方についての積極的なディスカッションにぜひご参加ください。そして学術集会恒例のフォトコンテストでは、個性とユーモア溢れた独創的な写真をご覧ください。

本学術集会を開催するにあたり、御指導御協力をいただきました諸先生方、会員の皆様方に心からお礼申し上げますとともに、本学術集会を通して会員の皆様方がさらなる交流を深め、飛躍されますことを願っております。

プログラム

総合司会：林 志穂（和歌山県立医科大学附属病院 中央検査部）

【開会の辞】（13:00～13:05） 学術集会長 田中 真理

【総 会】（13:05～13:35）

- (1) 平成28年度事業報告・平成29年度事業予定 和歌山臨床細胞学会 理事 土居 淳子
- (2) 平成28年度会計報告・平成29年度予算案 和歌山臨床細胞学会 理事 田中 真理
- (3) 理事会報告 和歌山臨床細胞学会 会長 村田 晋一
- (4) 新・細胞診指導医、細胞検査士の紹介 和歌山臨床細胞学会 会長 村田 晋一

（休憩 5分）

【学 術 集 会】

① **LBCの解説** □シュ・ダイアグノスティックス株式会社（13:40～13:55）

（休憩 5分）

② **スペシャルレクチャー・Part1**（14:00～14:45）

座長：田中 真理（和歌山労災病院 中央検査部）

「子宮内膜細胞診報告様式とその細胞像

－記述式子宮内膜細胞診報告様式の有用性について－」

藤和会藤間病院 病理検査 大塚 重則 先生

（休憩 5分）

③ **スライドカンファレンス（14:50～15:30）**

座長：宮木 康夫（日本赤十字社和歌山医療センター 病理診断科部）

吉田 恵（和歌山労災病院 中央検査部）

- (1) 呼吸器 出題者 真谷 亜衣子（日本赤十字社和歌山医療センター病理診断科部）
回答者 杉野 翔太（紀南病院 中央臨床検査部）
- (2) 尿 出題者 稲垣 充也（公立那賀病院 臨床検査科）
回答者 石田 茂巳（新宮市立医療センター 中央検査部）

④ スライドカンファレンス (15:30~16:10)

座長：真谷 亜衣子 (日本赤十字社和歌山医療センター病理診断科部)

山本 華帆里 (和歌山県立医科大学附属病院紀北分院 中央検査室)

(3) 頭頸部 出題者 峰 高義 (紀南病院 中央臨床検査部)

回答者 杉山 絵美 (和歌山県立医科大学附属病院 中央検査部)

(4) 内膜 出題者 吉田 恵 (和歌山労災病院 中央検査部)

回答者 相根 弘史 (国立病院機構南和歌山医療センター 臨床検査科)

(休憩 10分)

⑤ スペシャルレクチャー・Part2 (16:20~17:20)

座長：坪田 ゆかり (和歌山労災病院 検査科部長)

「肺癌規約改訂の要点」

奈良県立医科大学 病理診断学講座 教授 大林 千穂 先生

【次期学術集会長挨拶】 (17:20~17:25) 谷本 敏 (和歌山労災病院 副院長)

【閉会の辞】 (17:25~17:30) 和歌山臨床細胞学会会長 村田晋一

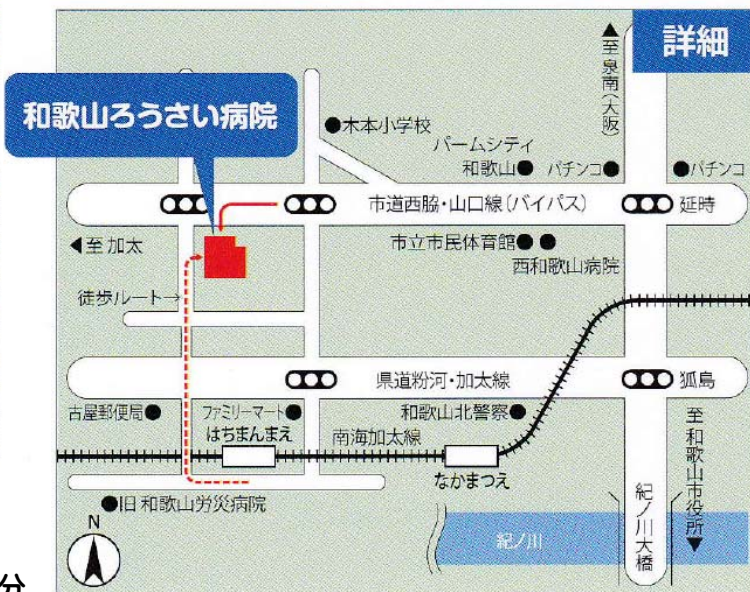
懇親会 (17:45~) 労災病院内レストラン「Angenehm (アンゲネーム)」

会場近くの廊下にてドリンクサービスを用意しておりますので(無料)、ご自由にご利用ください。
(提供:松浪硝子工業株式会社)

会場の案内（和歌山労災病院）

〒640-8505 和歌山県和歌山市木ノ本 93 番 1

Tel : 073-451-3181



【アクセス】

- ・南海加太線 八幡前駅下車 徒歩 10 分
（JR和歌山駅からJRまたは和歌山バスにて南海和歌山市駅より約 20 分）
- ・和歌山バスで南海和歌山市駅より約 18 分（バス停降りてすぐ）
- ・タクシーでJR和歌山駅より約 30 分、南海和歌山市駅より約 20 分
- ・車で来られる方は、駐車料金は学会受付時に無料にいたします。
駐車券は学会受付までお持ちください。

【会場および時間】

- ・総会、学術集会 (13:00~17:30) …大会議室 (2 階)
- ・懇親会 (17:45~) …食堂「Angenehm」(1階)
- ・細胞検査士総会 (10:45~11:45) …予備室 7 (3階)
- ・理事会 (11:50~12:30) …会議室 2 (3階)



■ 受付

- ・会場前で11時30分から受付を開始します。
- ・参加費は2,000円、懇親会費は2,500円です。
- ・すでに会員のかたは年会費(医師 3,000円、医師以外2,000円)の受付もしております。
- ・新入会も受付しております(年会費をお支払いください)。
- ・出席の先生方には日本医師会生涯教育講座参加証、日本産婦人科学会専門医制度研修出席証明シール、日本産婦人科医会研修シールが配布されます。
- ・CTの方は、クレジットはJSC10点、IAC 5点です。

■ 発表者へのご案内

➤ テータの準備

- ・演題発表と質疑は以下の時間でお願いします。

スペシャルレクチャー・Part1:発表時間40分、質疑5分

スペシャルレクチャー・Part2:発表時間55分、質疑5分

スライドカンファランス:

症例呈示1分、回答者回答3分、会場回答2分、出題者解説7分、討論7分

- ・パソコンプレゼンテーション(プロジェクター1面)での発表に限らせていただきます。
- ・会場に発表用のWindowsパソコンを準備します。(Windows8、office 2013使用予定です。)
- ・テータはPowerPoint 2010、2013で作成ください。
- ・文字化けを防ぐため、念のためフォントは下記のものをご使用ください。
日本語:MSゴシック、MSPゴシック、MS明朝、MSP明朝
英語:Arial, Century, Century Gothic, Times New Roman
- ・ご自身のPC (Mac、Windows)をお使い頂くことも可能です。動画を含むご発表の場合、再生エラーを防ぐためにご自身のノートパソコンでのご発表をお願い致します。ご自身のPCをお使いになる場合は、接続は各自の責任でお願い致します。
特にMacの場合はご自身のパソコンをご用意いただき「コネクタ」の準備をよろしくお願い致します。

➤ PC 受付

- ・発表の60分前までに受付をお願い致します。
- ・発表テータは、ファイル名を「演題番号 氏名」にして、USBメモリーでお持ちください。
- ・USBメモリーでお持ちいただいたファイルを、当方の発表用PCにコピーさせていただきます。(終了後確実に削除致します。)

■ 懇親会のご案内

懇親会を17時45分より労災病院内レストラン「Angenehm (アンゲネーム)」で行います。
ふるってご参加ください。

バーチャルスライドに関して

【閲覧方法】

- ① 以下のサイトにアクセスしていただき、
Username、Password とともに「wsc」(すべて小文字)を打ち込んでください。
<http://w-hupath.wakayama-med.ac.jp/> (右上の QR コードからも読み取れます)
- ② 「Browse Images」をクリックしてください。
- ③ 「和歌山臨床細胞学会」をクリックしてください。
- ④ 「第 42 回学術集会スライドカンファレンス」をクリックしてください。
- ⑤ バーチャルスライドをクリックして観察してください。
※レイヤーは「Ctrl」を押しながらマウスのホイールを回していただくか、
左上の「0 μm」の表示をクリックすると変わります。



抄録集

スペシャルレクチャー・Part1

座長：田中 真理（和歌山労災病院 中央検査部）

「子宮内膜細胞診報告様式とその細胞像

—記述式子宮内膜細胞診報告様式の有用性について—

藤和会藤間病院 病理検査

大塚 重則 先生

【はじめに】子宮体内膜細胞診は体癌を発見する上で重要な役割を担っているが、子宮内膜は被検者のホルモン環境や投与薬剤により絶えず変化し、また細胞異型の弱い類内膜腺癌(G1)では細胞・構造異型が捉えにくいなど、異常度の判断にはしばしば苦慮する。それを解消する上で矢納らが策定した”記述式子宮内膜細胞診報告様式”は判定の標準化が図れ、とくに検体の適否、内膜異型細胞（以下 ATEC）のカテゴリーの存在は子宮内膜細胞診の精度向上に繋がるであろう。

【ATECについて】 ATEC-US: 意義不明な内膜異型細胞は、“適正であれば内膜生検を必ずしも要しないもの”とされている。当院では、①陰性と疑陽性の判断に迷った例、②疑陽性と判断したが腫瘍性病変の可能性が低いと考えた例など、細胞診の再検査で Follow up が薦められそうな例が相当すると考える。 ATEC-A: 子宮内膜異型増殖症以上を除外出来ない細胞像に相当するカテゴリーであり、内膜生検が必要な例が相当すると考える。それらの中には不適正標本であっても異常が推測できる例も含まれるであろう。現在、当院の報告様式は陰性、疑陽性、陽性、判定不能で報告しているが、2014年より試験的に ATEC の分類も検討している。

【2014年～2016年8月までの成績】採取器具はオネストブラシS・ソフトサイト。標本は直接塗抹。総件数 7,857 例。成績は陰性 7,140 例(90.9%)、疑陽性 172 例(2.2%)、陽性 54 例(0.7%)、判定不能 491 例(6.2%)。試験的に分類している ATEC-US に相当する例は 128 例(全検体数の 1.6%)。ATEC-A は 62 例(全検体数の 0.8%)である。未だ follow up 中の例も存在するが、現時点の検索では ATEC-US から 2 例、ATEC-A から 13 例の悪性病変が発見されている。

【考察】標本の適否のカテゴリーは、将来的に標本の質が高くなることが想定される。さらに ATEC のカテゴリーを適正に運用することにより、子宮体内膜細胞診における子宮体癌の検出精度が高くなるであろう。そのためには ATEC に相当する細胞像の更なる検討が必要と考える。

| | |
|-----------|--|
| ご略歴 | 昭和 54 年 東武医学技術専門学校卒業 昭和 55 年 日本通運健康保険組合東京病院 検査部 昭和 61 年 PCL ジャパン病理・細胞診センター 平成 22 年 医療法人藤和会藤間病院 病理検査 |
| 所属学会 | 公益社団法人日本臨床細胞学会 計理委員 自動化判定に関する研究班委員 細胞検査士会経理委員 社団法人日本臨床衛生検査技師会 |
| その他（受賞など） | 平成 13 年 日本臨床細胞学会東京都支部 功労賞 平成 19 年 細胞検査士会創立 40 周年記念 功労賞 平成 27 年 日本臨床細胞学会 技師賞（功労部門） |

スペシャルレクチャー・Part2

座長: 坪田 ゆかり (和歌山労災病院 検査科部長)

「肺癌規約改訂の要点」

奈良県立医科大学 病理診断学講座 教授
大林 千穂 先生

この度、日本肺癌学会は取扱い規約の改訂（第8版）を行い、肺癌組織分類および病期分類に大きな変更がなされた。組織分類は2015年刊行のWHO第4版に準拠し、組織型の定義や枠組みの変更を含む大改訂が成された。腺癌において、細気管支肺胞上皮癌は上皮内腺癌（AIS）と名称を変え、新たに微少浸潤性腺癌（MIA）の概念を導入され、大細胞癌は形態的だけでなく、免疫組織化学的にも分化不明の腫瘍に限定された。この他、扁平上皮癌や神経内分泌癌は解り易く整理され、また、名称変更や新たに追加された腫瘍もある。日常診療において問題となるのはUICC/AJCC改訂によるpT因子の変更であろう。従来、pTを決定する腫瘍径は、置換性に増殖する領域も含めた腫瘍全体の大きさを用いていたが、浸潤径をもって腫瘍径とすることとなった。従って、組織型だけでなくpT評価のために浸潤・非浸潤の正しい判定が必要となる。また、WHOは生検・細胞診の診断に対して統一した記述を求めているが、従来分類との整合性や免疫染色の診療報酬の問題などから、規約では生検のみを対象とした。組織診断や腫瘍径測定再現性、細胞診検体での免疫形質を加味した診断の可能性など、今後、検討すべき課題は多い。

| | |
|------------|--|
| ご略歴 | 昭和57年 奈良県立医科大学卒業 聖路加国際病院病理科、研修医 平成1年 神戸大学医学部第一病理学講座、助手 平成6年 神戸大学医学部附属病院病理部、講師 平成8年 兵庫県立加古川病院検査部病理、室長 平成10年 兵庫県立成人病センター病理、医長 平成12年 神戸大学医学部附属病院病理部、助教授 平成19年 兵庫県立がんセンター病理診断科部長、病理センター長 平成23年 神戸大学付属病院病理部准教授 平成24年 奈良県立医科大学病理診断学講座教授、附属病院病理部部長 |
| 所属学会 | 日本病理学会 評議員 病理学会コンサルタント病理医 日本臨床細胞診学会 評議員 日本肺癌学会 評議員 病理委員会委員長 細胞判定委員会委員 日本呼吸器学会 評議員 |
| その他 (受賞など) | 環境省中央環境審議会専門委員 独立行政法人労働者健康安全機構石綿関連疾患確定診断委員会委員 |

スライドカンファレンス（1）呼吸器

出題者：真谷 亜衣子（日本赤十字社和歌山医療センター 病理診断科部）

年齢：80 歳代 性別：男性

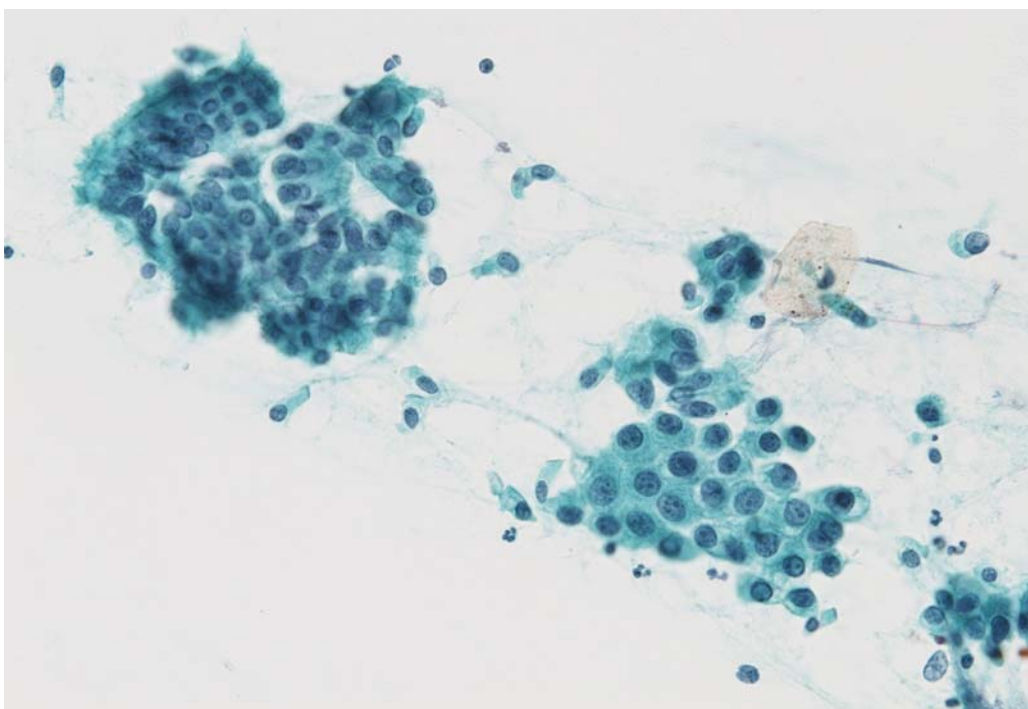
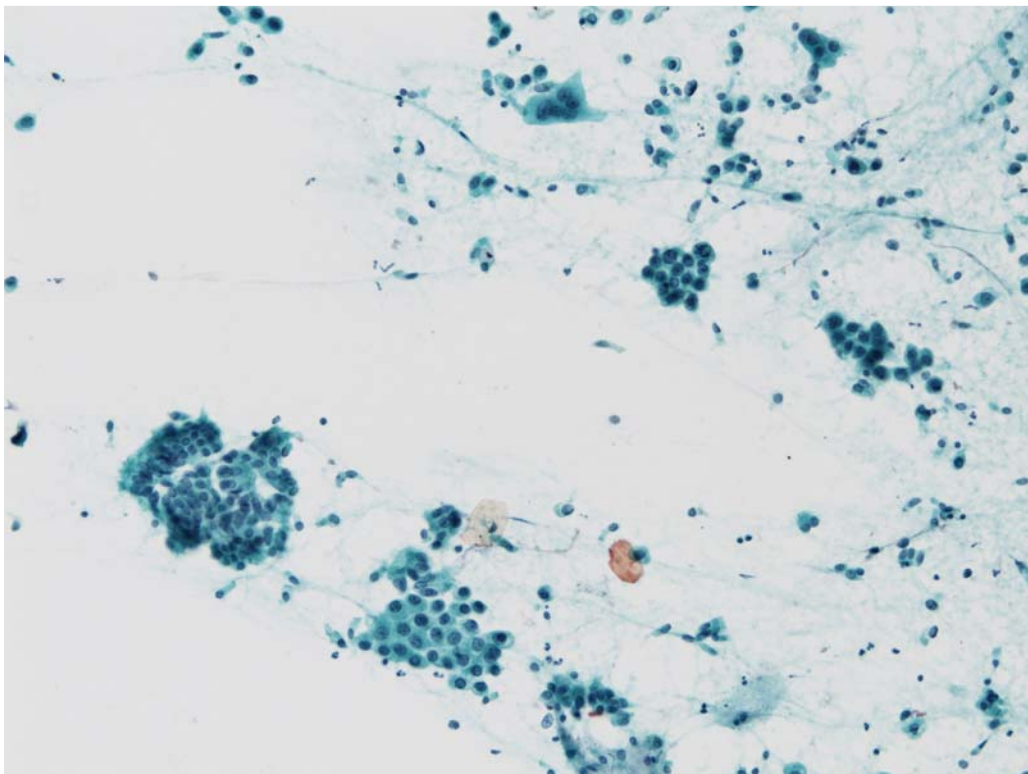
臓器：肺 採取方法：気管支擦過 標本作製法：直接塗抹

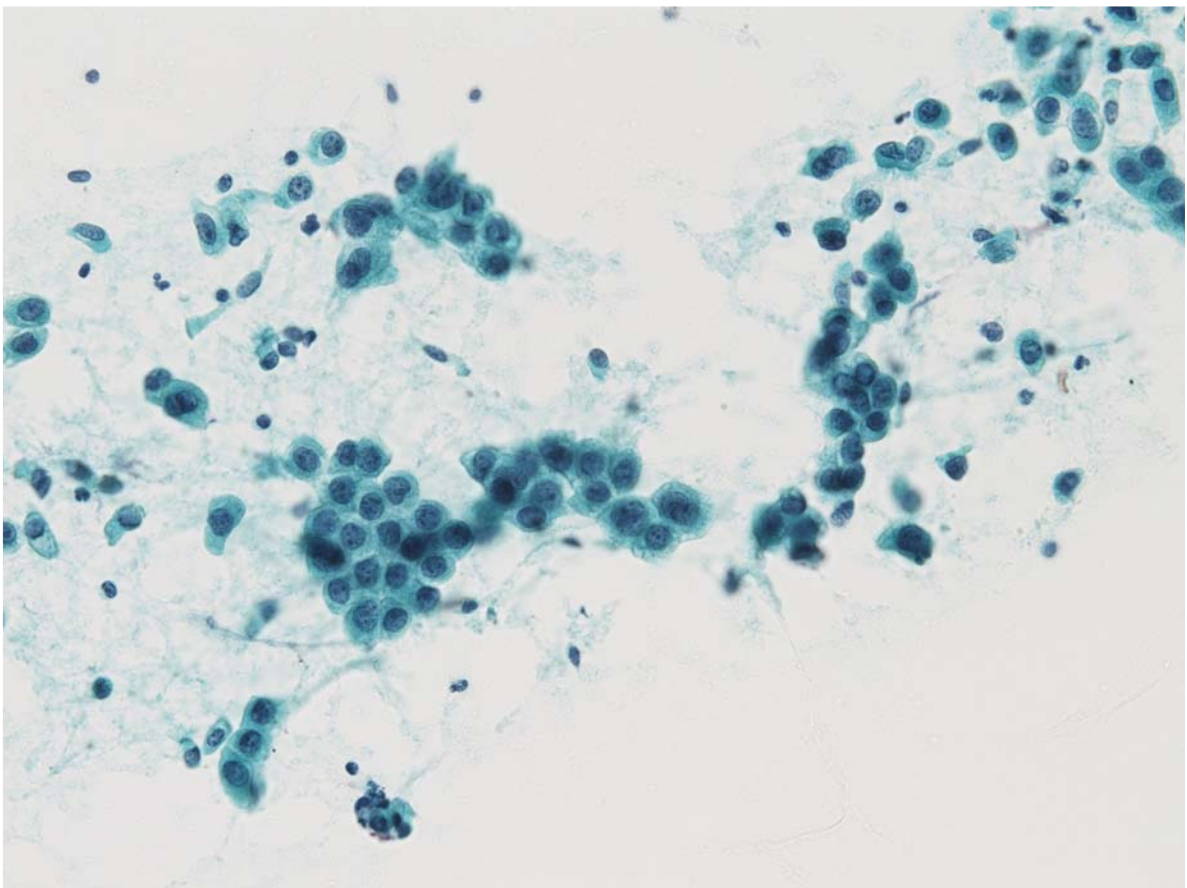
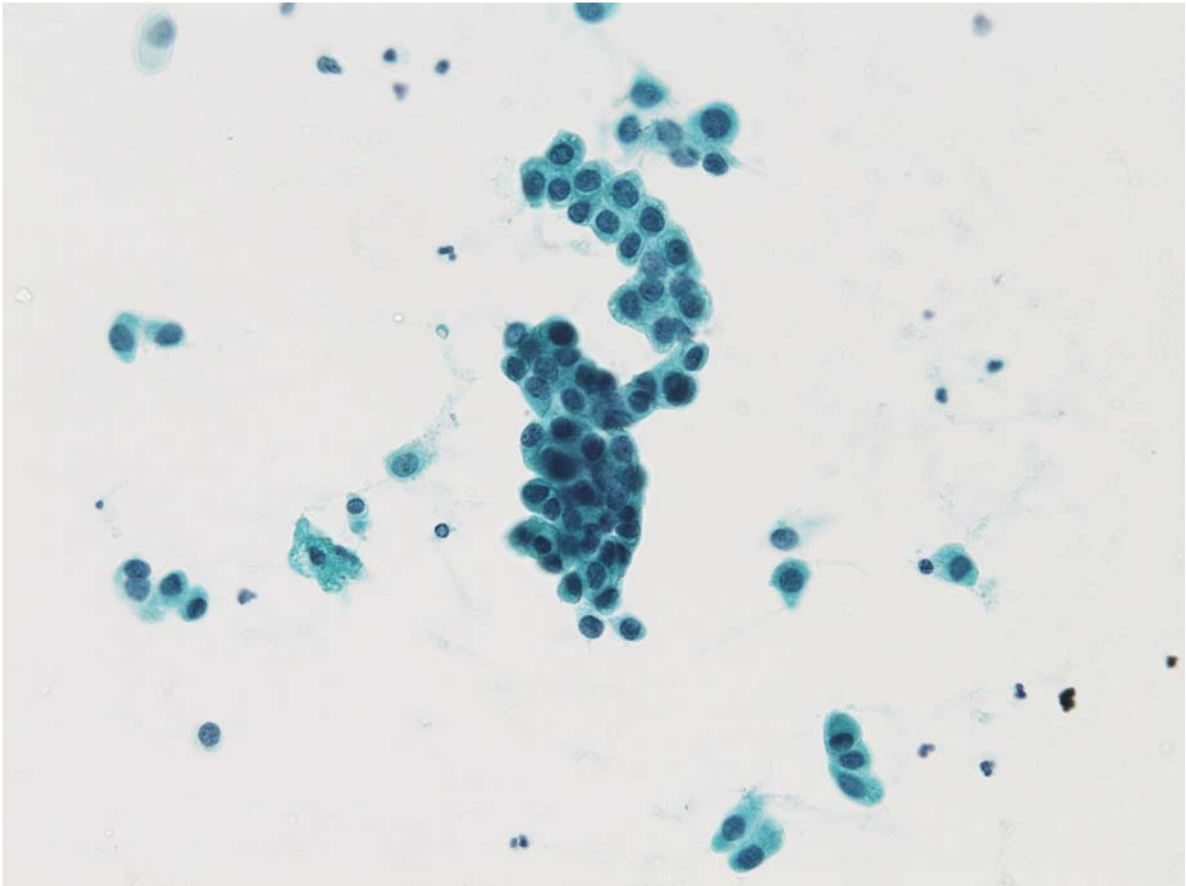
臨床経過：

肺気腫にて近医通院中に左上葉のプラ隔壁肥厚が認められ、

継時的に増大傾向のため当センター紹介となる。

CTにて左上葉に小結節影が認められ、気管支鏡検査が施行された。





バーチャルスライド閲覧できます。(詳しくは p6)
Username、Password とともに「wsc」 (すべて小文字)

スライドカンファレンス（2）尿

出題者：稲垣 充也（公立那賀病院 臨床検査科）

年齢：60 歳代 性別：男性

臓器：泌尿器 採取方法：膀胱洗浄液 標本作製法：オートスメア法

臨床経過：

平成 23 年 6 月肉眼的血尿あり，近位受診。

腎盂造影検査で右腎盂腫瘍を疑い当院泌尿器科に紹介受診。

自然尿の細胞診で Class IV Suspicious of urothelial carcinoma

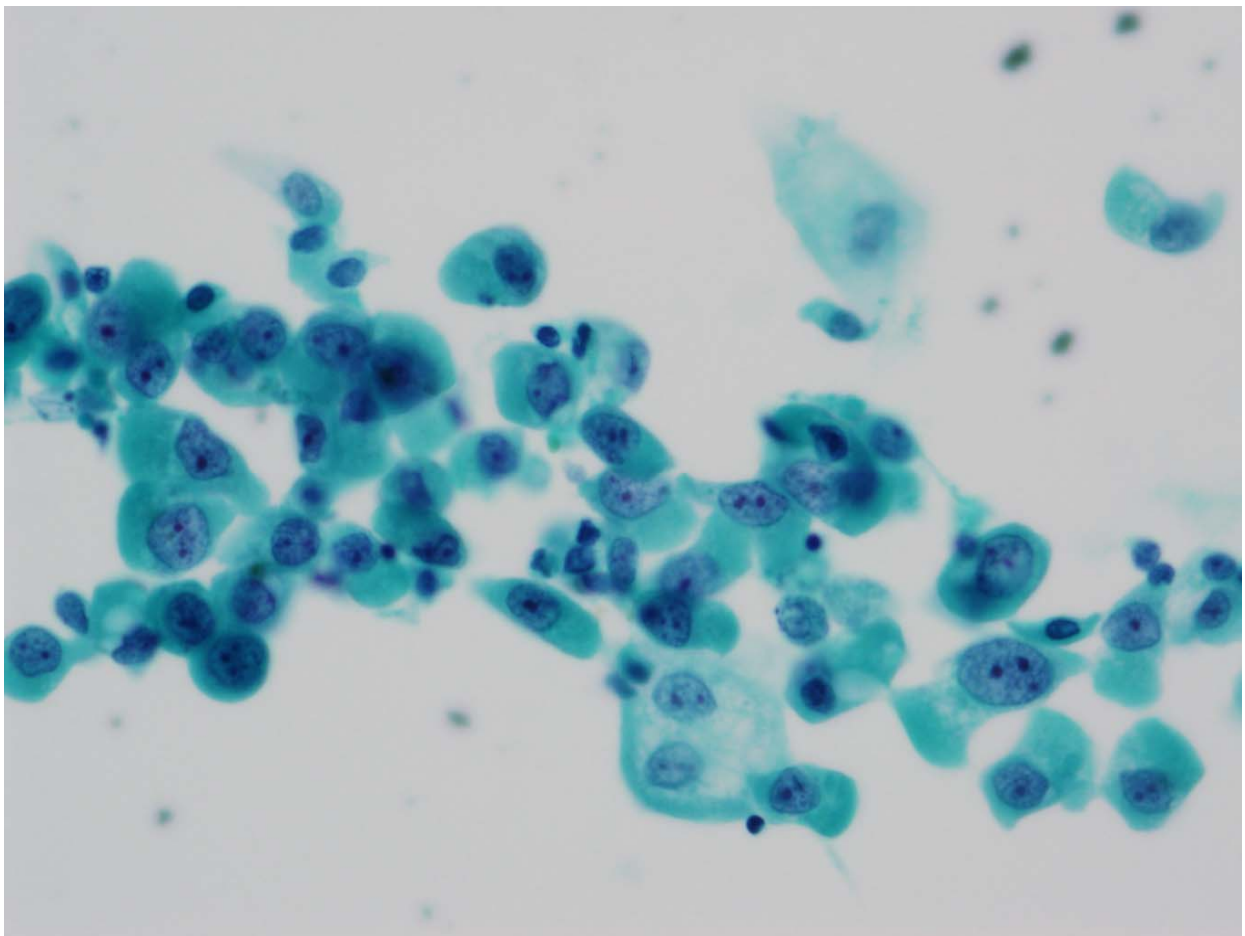
膀胱洗浄液では Class II の結果であった。CT 検査でも右腎盂癌とリンパ節転移が疑われた。

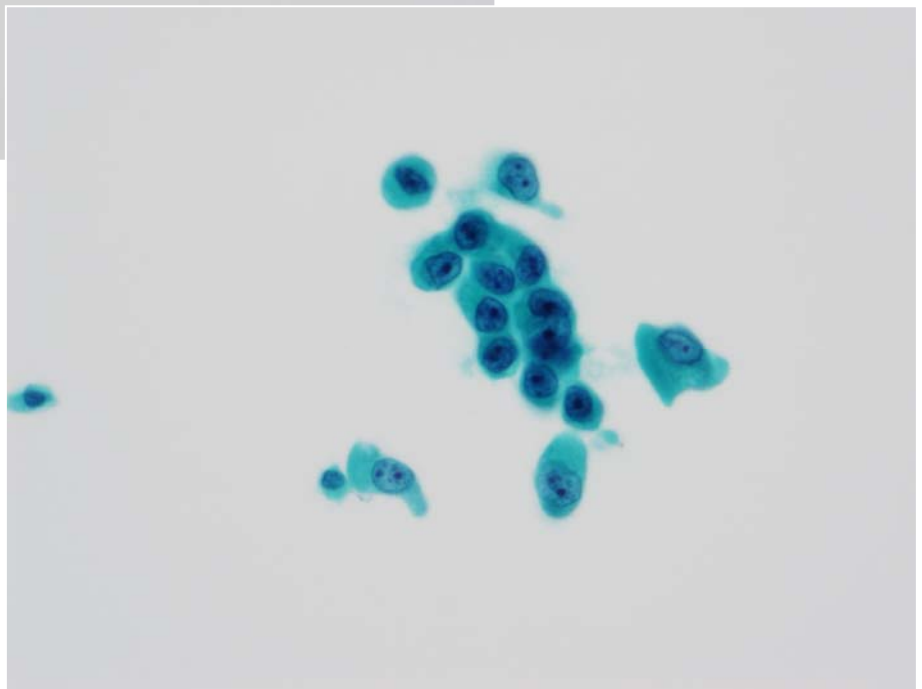
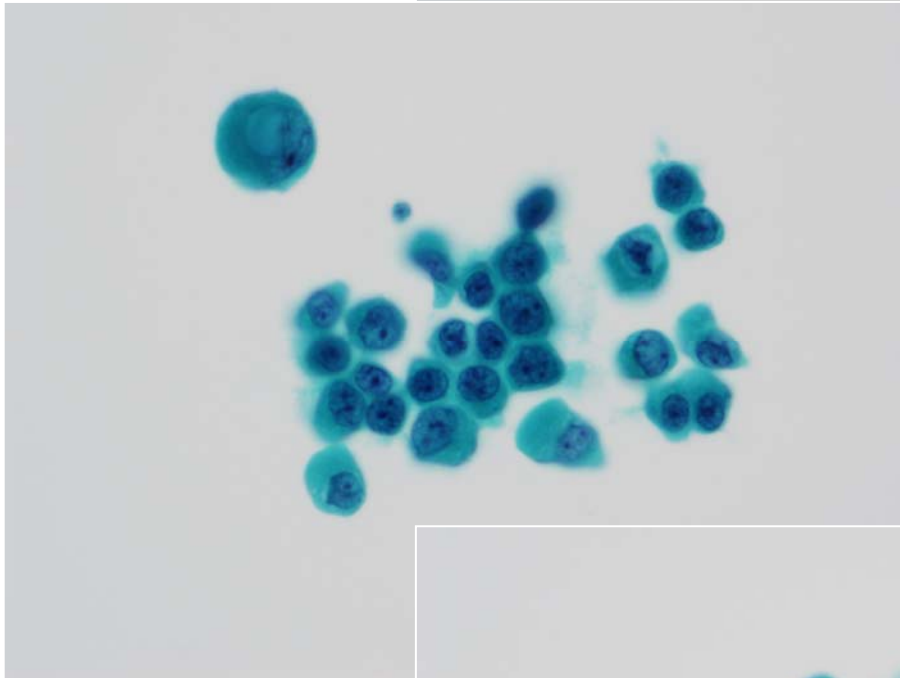
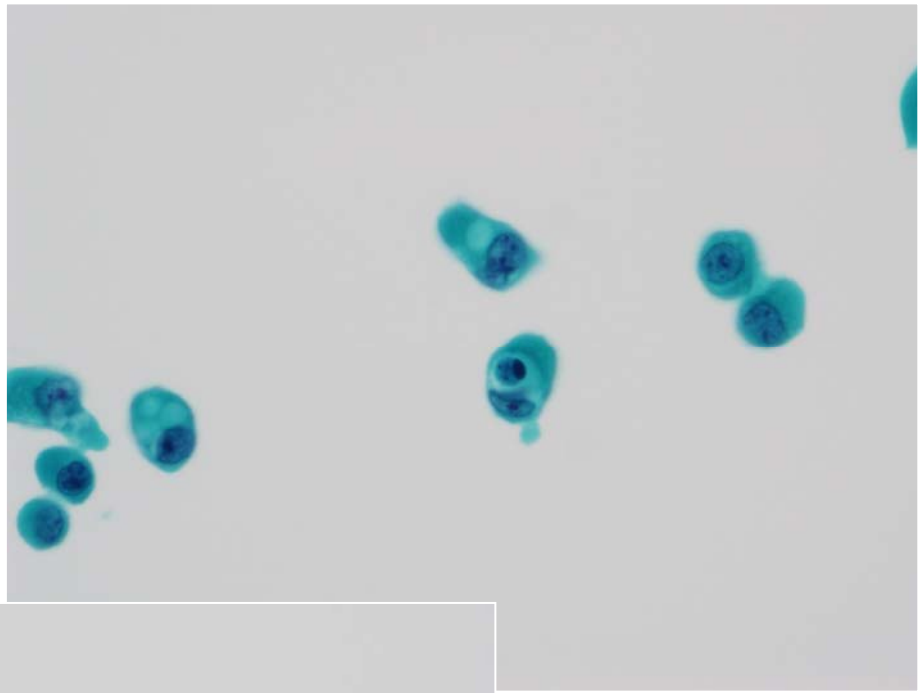
平成 24 年にゲムシタビンーシスプラチン併用化学療法を 3 クール施行後，

右腎盂尿管全摘除術および大動脈間リンパ節摘出術が行われた。摘出臓器中には既存の癌を疑う所見はあったが，viable な癌細胞は認めなかった。

以降，3 ヶ月毎に膀胱鏡と膀胱洗浄液による経過観察が行われており，

今回の標本は平成 28 年 5 月に採取された膀胱洗浄液





バーチャルスライド閲覧できます。(詳しくは p6)
Username、Password とともに「wsc」 (すべて小文字)

スライドカンファレンス (3) 頭頸部

出題者：峰 高義 (紀南病院 中央臨床検査部)

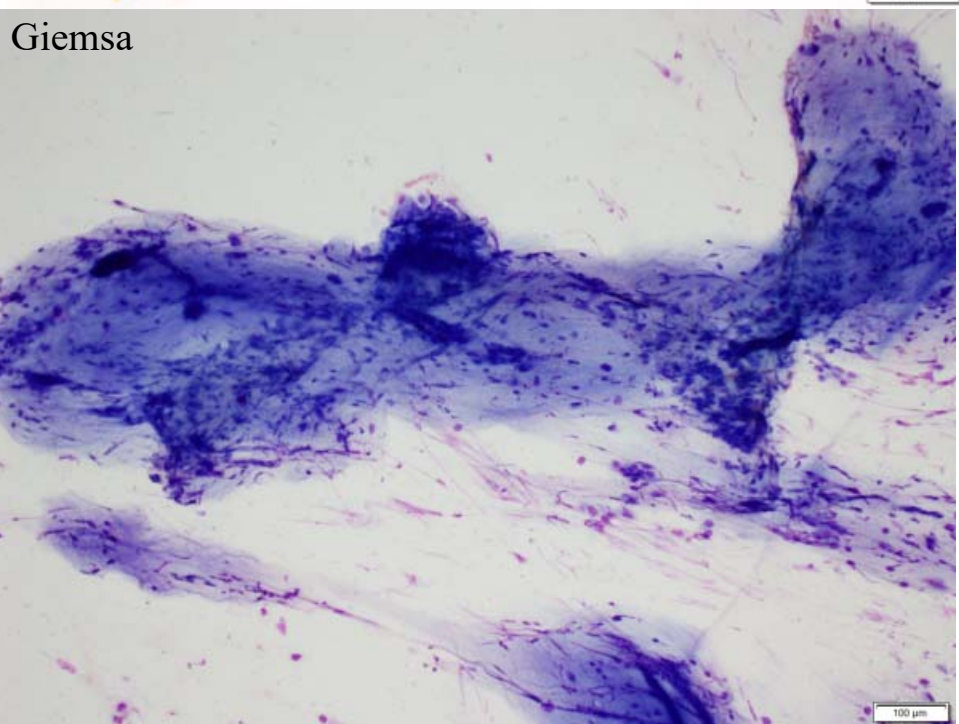
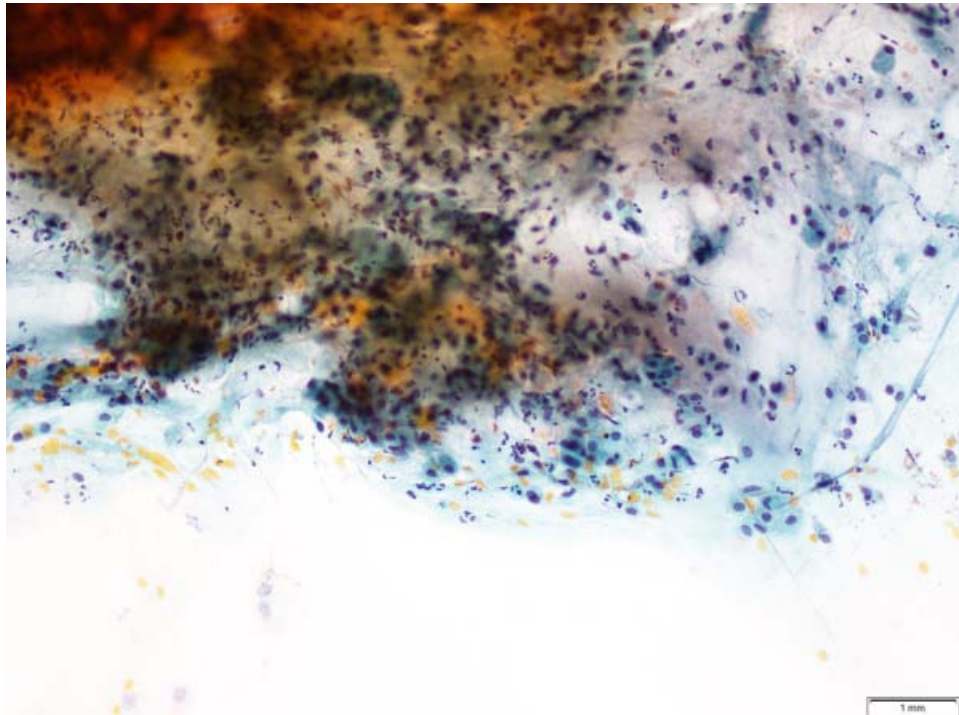
年齢：22 歳 性別：男性

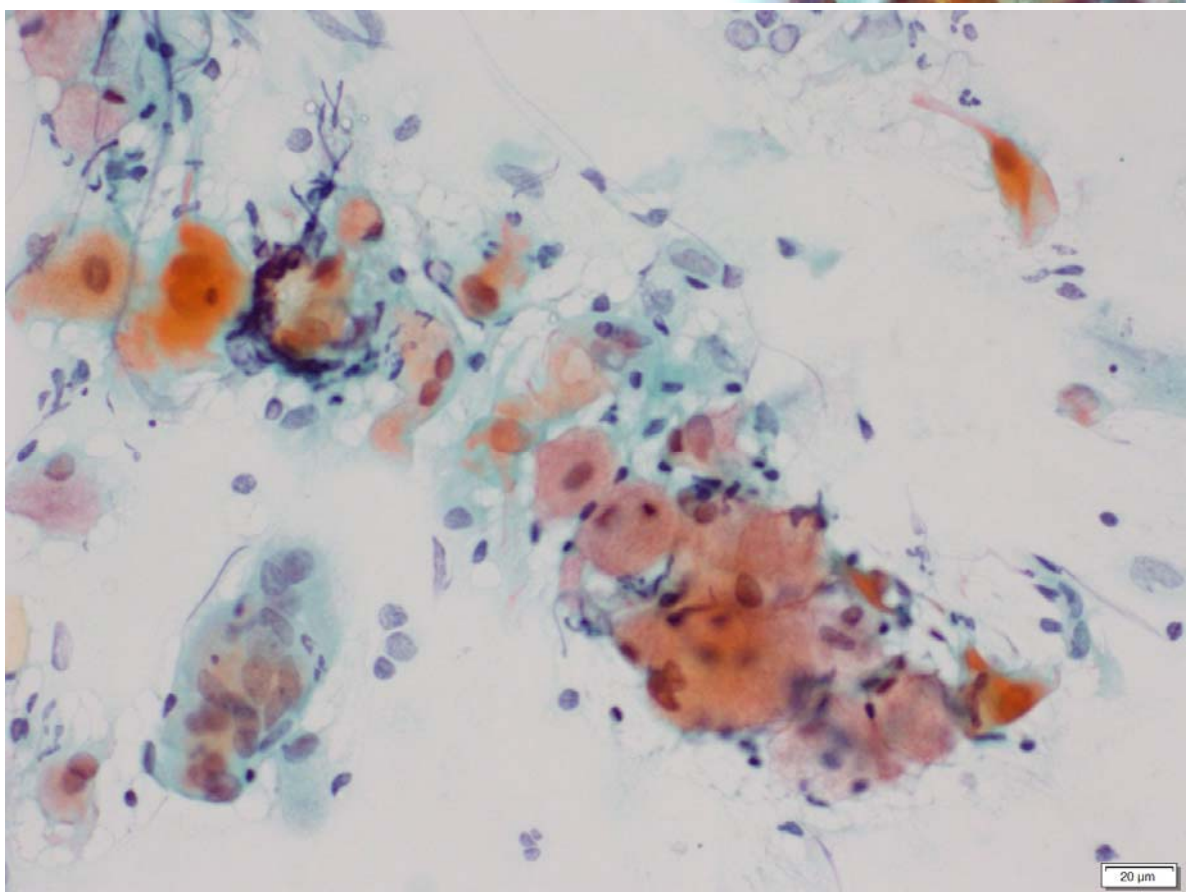
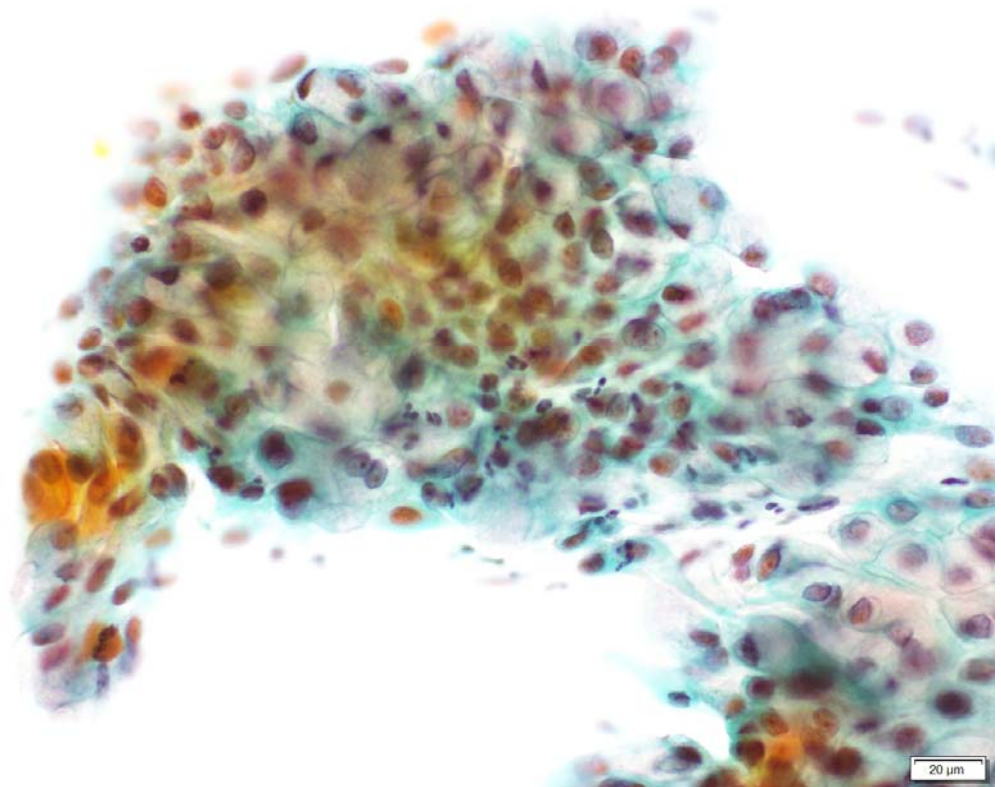
臓器：耳下腺？ 採取方法：穿刺吸引細胞診, 捺印標本 標本作製法：すり合わせ

臨床経過：

5 年程前に CML の既往あり。

耳下腺の表皮から約 10mm 下部に耳下腺と連続して約 30mm の境界明瞭な低エコー域を認めた。炎症による反応性か、腫瘍性かの鑑別は困難とのことで穿刺吸引細胞診を施行した。





バーチャルスライド閲覧できます。(詳しくは p6)
Username、Password とともに「wsc」 (すべて小文字)

スライドカンファレンス（4）内膜

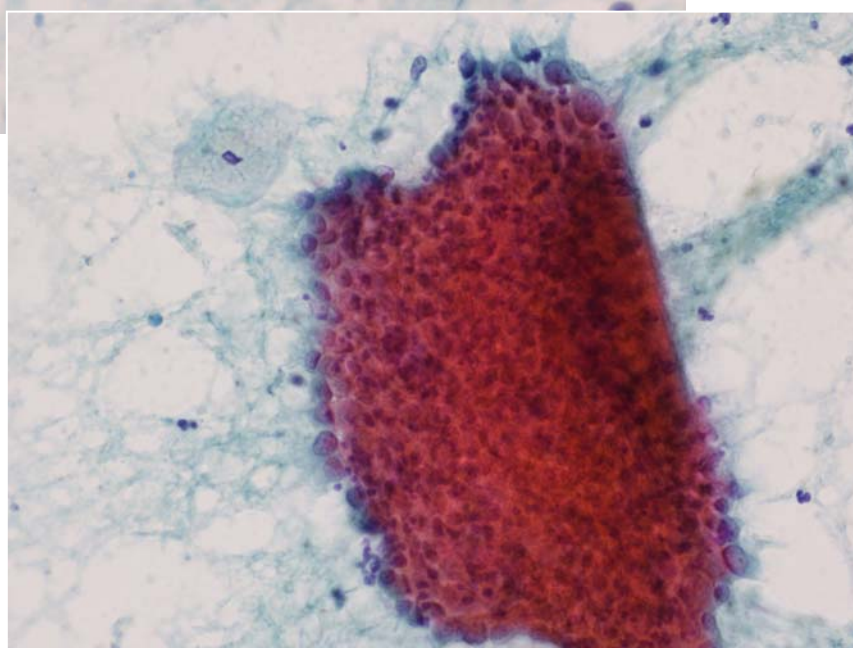
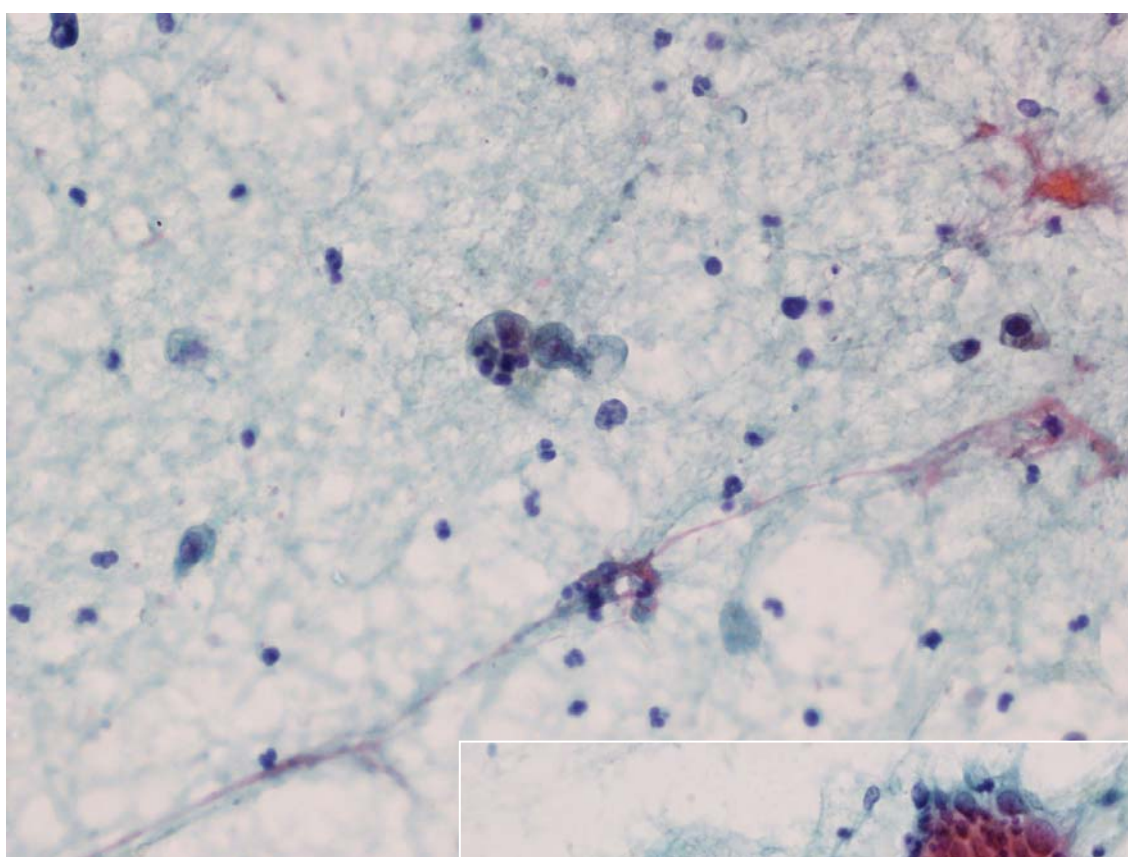
出題者：吉田 恵（和歌山労災病院 中央検査部）

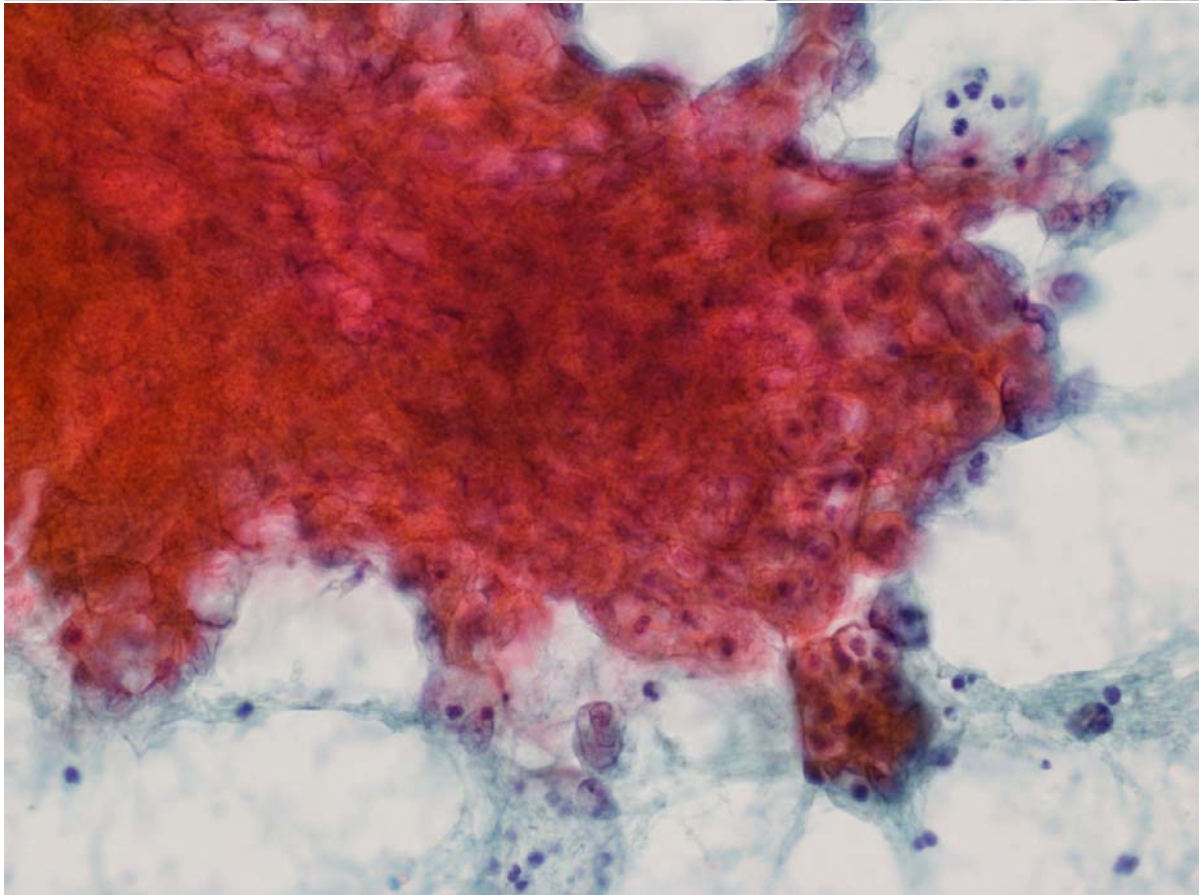
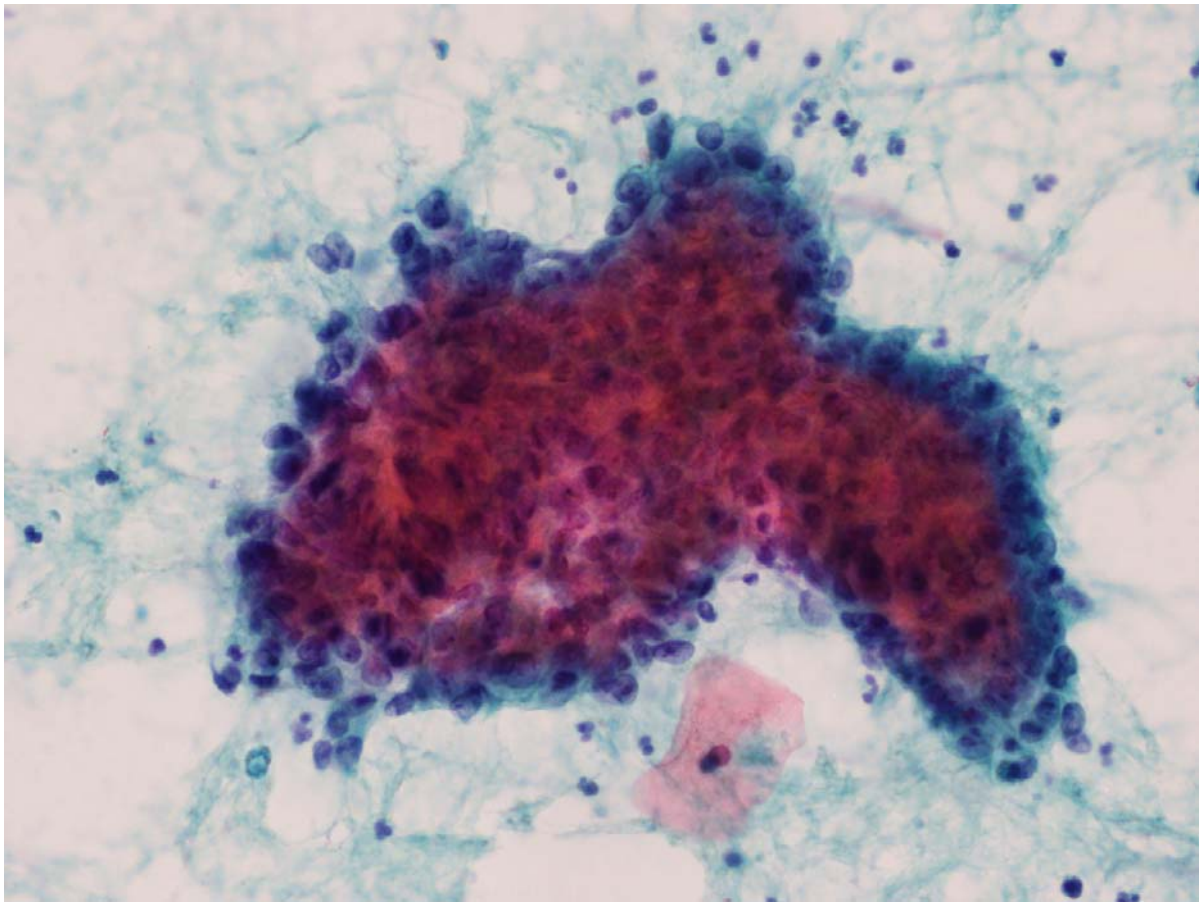
年齢：40歳代後半 〇妊 〇産 性別：女性

臓器：子宮体部内膜 採取方法：エンドサーチ 標本作製法：従来法（直接塗抹）

臨床経過：

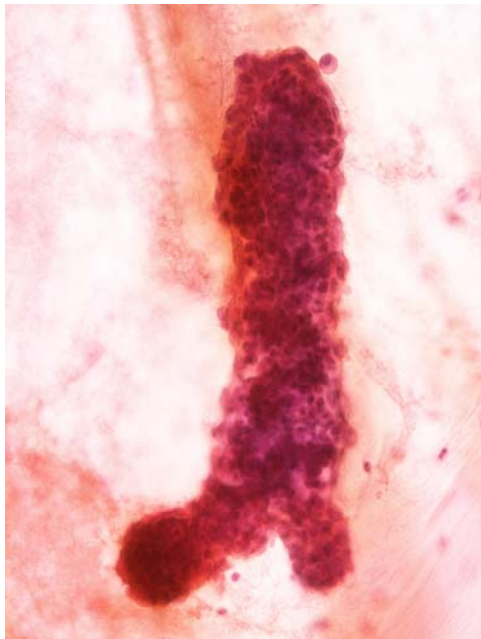
2015年11月頃、月経過長にて近医受診、経膈エコーにて子宮腔内に腫瘍像あり、左卵巣腫瘍も認められた。精査目的にて2016年1月に当院産婦人科紹介受診し、細胞診実施



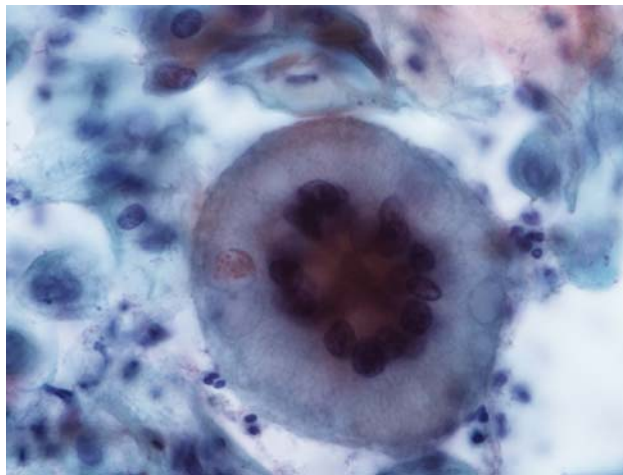


バーチャルスライド閲覧できます。(詳しくは p6)
Username、Password とともに「wsc」 (すべて小文字)

フォトコンテスト

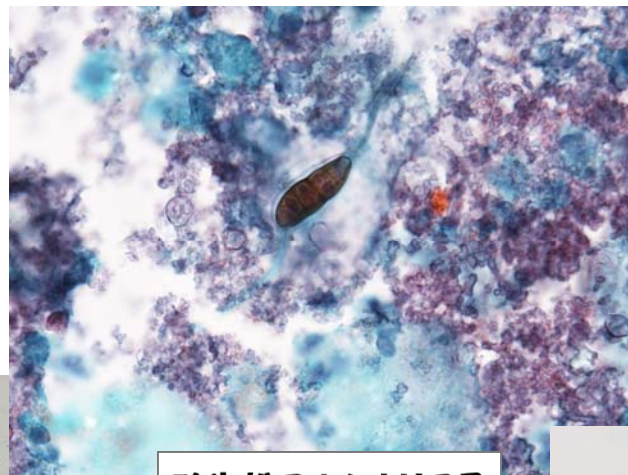
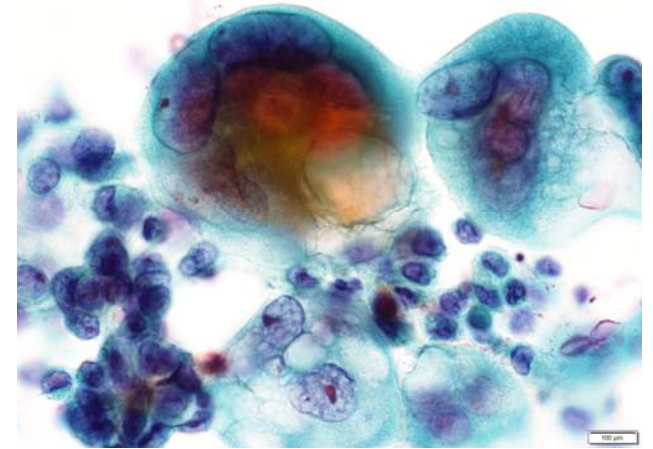


ロングフーツ

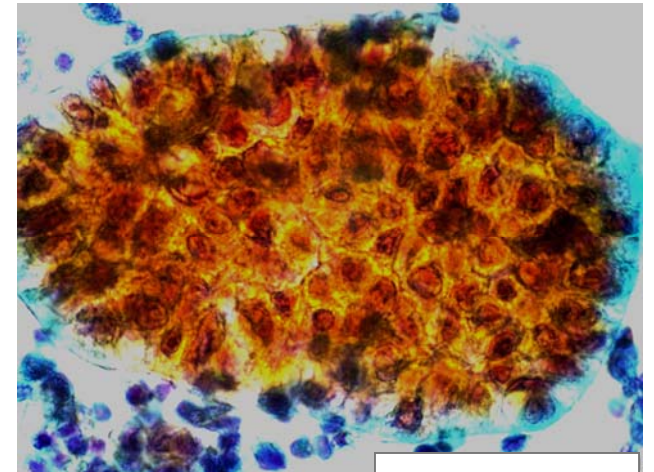


「キウイの効能」
—様々なビタミンやミネラルが多く含まれています—

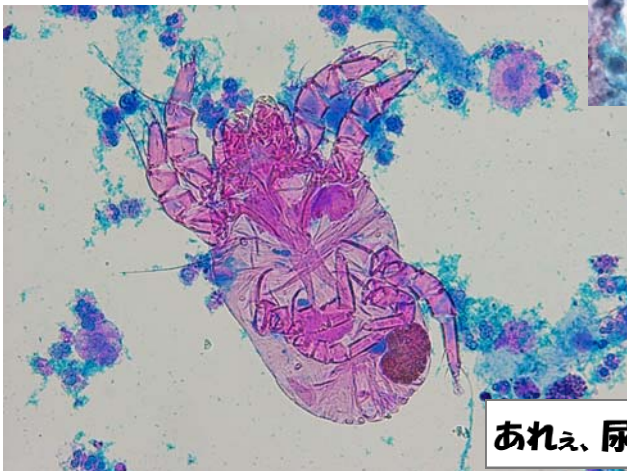
おしくら饅頭



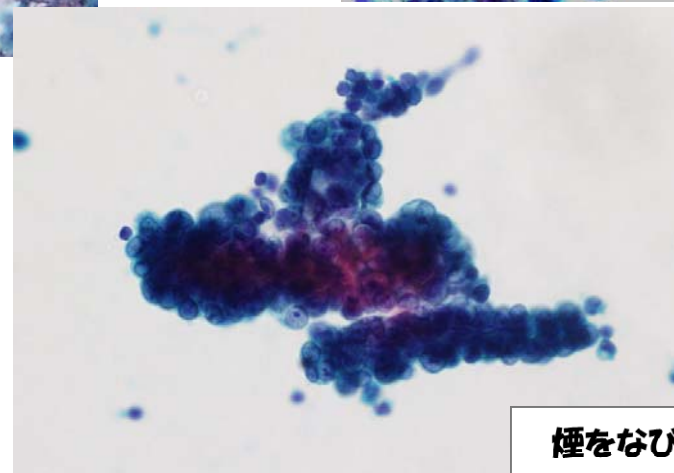
砕氷船アルタネリア号



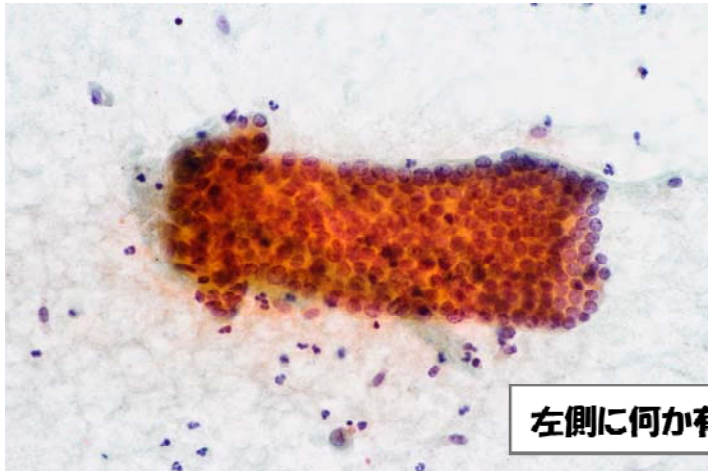
黄金の玉手箱



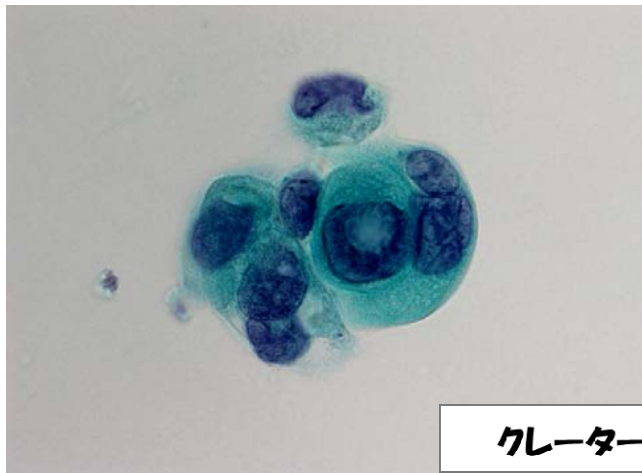
あれえ、尿沈渣からダニ???



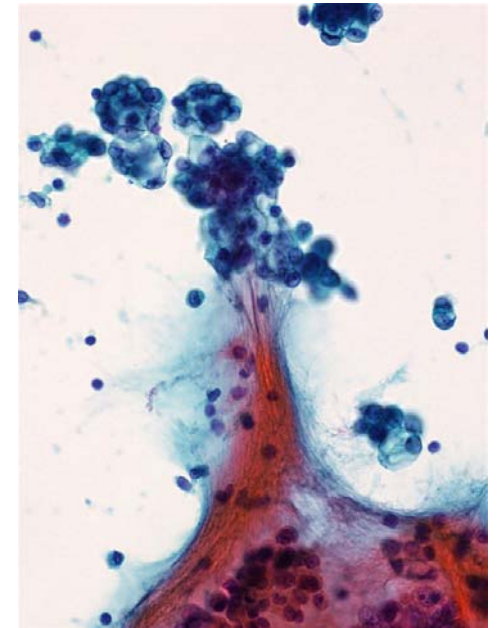
煙をなびかせ奥航!



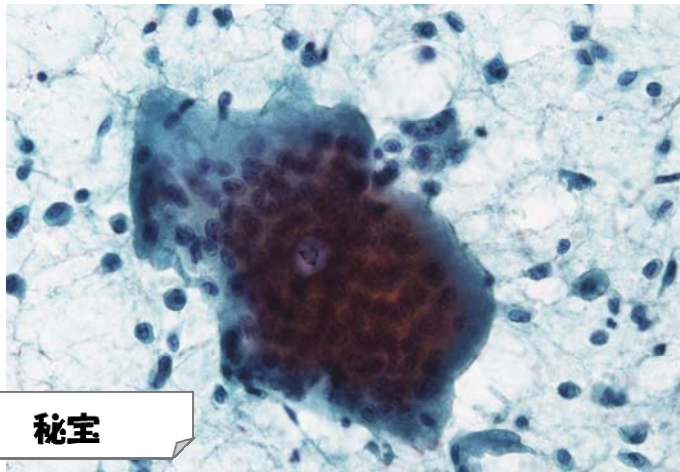
左側に何か有り?



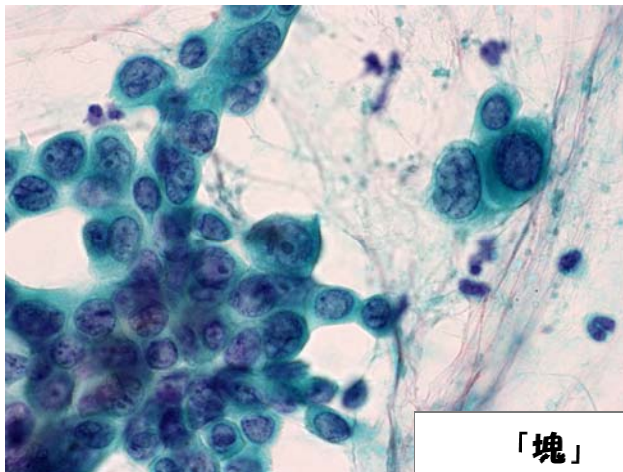
クレーター



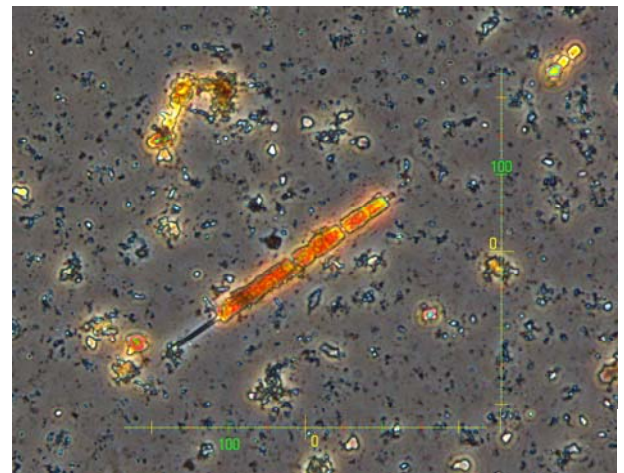
噴火!!ミラーボールの噴石~!



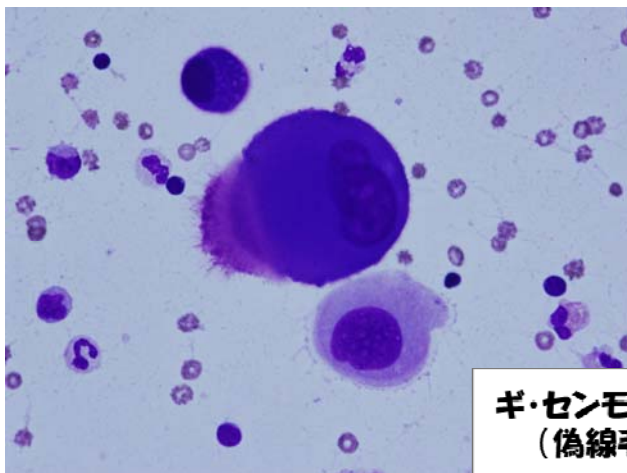
秘宝



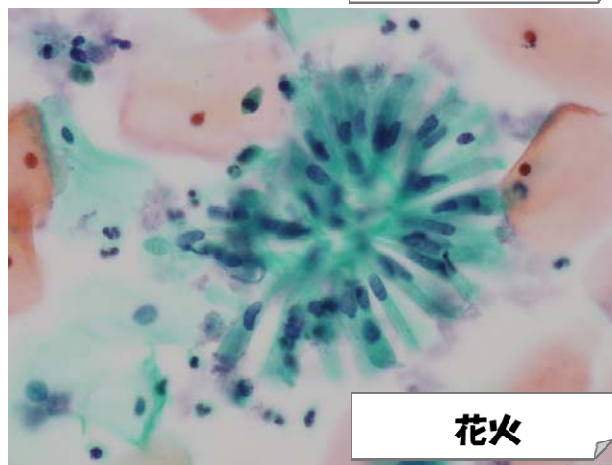
「塊」



焼き鳥・つくね「タレ」



ギ・センモウ・ウ
(偽線毛)



花火

【平成 28 年 和歌山臨床細胞学会活動報告】

- 1 月 7 日 ○平成 28 年 第 1 回和歌山臨床細胞学会定例会
- 1 第 41 回和歌山臨床細胞学会の準備状況
 - 2 次期学術集会会長を含めた今後の学術集会の運営方法
 - ・次期学術集会会長は、田中真理 CT(和歌山労災病院中央検査部)で同意を得た。
 - 3 平成 27 年の事業報告および会計報告
 - 4 平成 28 年の事業計画および予算案
 - 5 改訂会則案 以下について同意を得た。
 - ・現在行っている定例会を執行部会とし、本会の会議は総会、理事会、執行部会とする。
 - ・理事会は、来年度より総会前に行うこととする。
 - ・理事会は原則出席とし、出席しない場合は委任状の提出を義務づける。
(上記 3 項目について、第 18 条、第 25 条、第 32 条を参照)
 - ・名誉会長制度を廃止し、新たに名誉会員を制定する。
また、名誉会員は会費免除とする。(第 6 条、第 10 条を参照)
 - 6 その他
 - ・近畿連合会会長の選定について
 - ・49 の日の準備について
- 2 月 6 日 ○第 41 回和歌山臨床細胞学会総会・学術集会
学術集会長 土居淳子 CT (和歌山市医師会成人病センター検査科)
会場 和歌山市医師会成人病センター会議室
- 4 月 9 日 ○LOVE49 子宮頸がん検診啓発イベント(10:00~15:00)
会場 イオンモール和歌山 (1 階 ヒルズコート)
講演「子宮頸がんについて」谷本敏先生(和歌山労災病院副院長)
パネル展示、パンフレットの配布、アンケート
- 4 月 21 日 ○平成 28 年 第 2 回和歌山臨床細胞学会定例会
- 1 会議名が定例会から執行部会に変更
 - 2 人事について
 - ・馬淵義也先生、赤山紀昭先生、横田栄夫先生が名誉会員に(承認)
横田栄夫先生の後任を岡田雄一先生に願います
 - ・近畿連合会和歌山県評議員は尾崎敬先生と吉田恵 CT が選出される
 - 3 第 41 回和歌山臨床細胞学会会計報告
 - 4 第 42 回和歌山臨床細胞学会学術集会について
 - ・学術集会会場 和歌山労災病院
懇親会 和歌山労災病院内レストラン アンゲネーム
 - ・スペシャルレクチャーについて
Part1 大塚重則先生(藤和会藤和病院病理検査)
Part2 大林千穂先生(奈良県立医科大学病理診断学講座教授)
 - 5 子宮の日の活動報告、反省点について

[症例検討会]

症例1 耳下腺 60代男性 (和歌山県立医科大学)

- 4月24日 ○和歌山県細胞検査士会勉強会(11:00~15:00)
場所 和歌山県立医科大学付属病院3階病理検査室
内容 当院におけるLBC導入検討の報告(講師:永井宏和CT)
午後 症例検討会

4月30日 ○LOVE49活動 田辺市扇ヶ浜かっぱーくにて

- 6月16日 ○平成28年第3回和歌山臨床細胞学会執行部会
1 第42回和歌山臨床細胞学会学術集会について
2 熊本地震の支援金については3万円支援する
3 近畿連合会名誉会員に馬淵義也先生(馬淵医院院長)を推薦

[症例検討会]

症例1 カテーテル尿 70代男性 (紀南病院)

症例2 腹水 60代男性 (紀南病院)

症例3 子宮内膜 50代女性 (那賀病院)

- 8月25日 ○平成28年第4回和歌山臨床細胞学会執行部会
1 第42回和歌山臨床細胞学会学術集会について
2 来年度役員について

10月9日 ○ピンクリボン紀南2016イベント
熊野古道リ・ポーンウオーク、乳がん講演会&コンサート、
点灯式と熊野本宮大社大斎原の大鳥居ピンクライトアップ

- 10月20日 ○平成28年第5回和歌山臨床細胞学会執行部会
1 第42回和歌山臨床細胞学会学術集会について
2 次期学術集会長は谷本敏先生(和歌山労災病院副院長)

【平成29年活動予定】

2月4日 ○第42回和歌山臨床細胞学会総会・学術集会
学術集会長 田中真理CT(和歌山労災病院中央検査部)
会場 和歌山労災病院

- ◇ LOVE49 子宮の日の活動は4月8日(土)予定
- ◇ 和歌山県細胞検査士勉強会は年2回開催予定
- ◇ 執行部会は偶数月の第3木曜日 18:30~
和歌山県立医科大学研究棟7階 病理診断科にて開催予定

和歌山臨床細胞学会登録用 E メールアドレス送信のお願い。

和歌山臨床細胞学会では、今後の連絡は E メールで送らせていただきます。
wsccl@wakayama-med.ac.jp まで登録する E メールアドレス、氏名を送ってくださるようお願いいたします。(右の QR コードからも読み取れます)





顕微鏡デジタルカメラ&顕微鏡カメラコントロールユニット

DS-Fi3-L4 **NEW**

高精細・高感度な顕微鏡画像を、
タブレット感覚で簡単操作。
新しい顕微鏡画像取得システムのご提案です。

顕微鏡デジタルカメラ DS-Fi3

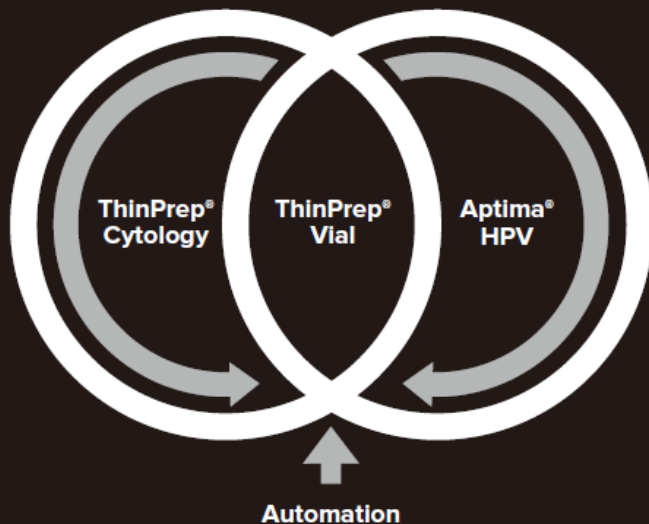
- ・高精細590万画素CMOSイメージセンサー
- ・高感度/低ノイズの鮮明な蛍光画像
- ・全画素サイズの画像も高速ライブ表示
- ・顕微鏡で「見たまま」の色を忠実に再現

顕微鏡カメラコントロールユニット DS-L4

- ・タブレット型コントロールユニットで簡単設定&操作
- ・視認性に優れたアイコン形式のGUI
- ・標本ごとに色再現を最適化したシーンモード
- ・万全なセキュリティ対策で画像を保護

株式会社 **ニコン インステック** www.nikon-instruments.jp/ 108-6290 東京都港区港南2-15-3 (品川インターシティC棟) 電話 (03)6433-3982

HOLOGIC
The Science of Sure



Hologicが提供する、子宮頸がん検診のトータルソリューション
One vial, More Results.

ホロジックジャパン株式会社

製造販売元: 〒112-0004 東京都文京区後楽1-4-25 日教販ビル TEL.03-5804-2340 FAX.03-5804-2320

Hologic, ThinPrep, APTIMA® Hologic, Inc. およびその子会社、関連会社の米国およびその他の国における商標または登録商標です。
© 2015 Hologic, Inc. All rights reserved.





daikoku GROUP

大黒グループが医療の未来を考えます！

daikoku 株式会社 **大黒** 本社 〒640-8525 和歌山市手平 3-8-43 TEL: 073-431-0316 FAX: 073-423-1778

和歌山事業所 〒641-0012 和歌山市紀三井寺 855-71 (第一営業部) TEL:073-441-5007 FAX:073-441-6989
(第二営業部) TEL:073-441-5015 FAX:073-445-7205

紀三井寺事業所 〒641-0014 和歌山市毛見 1 1 1 1 - 1 TEL:073-446-7202 FAX:073-446-7201

トライアルフィールド ayumino 〒594-1157 和泉市あゆみ野 4 丁目 6 番 6 TEL:0725-54-0909 FAX:0725-54-2828

南大阪支店 〒594-1157 和泉市あゆみ野 4 丁目 6 番 6 TEL:0725-54-0800 FAX:0725-54-0805

大阪湾岸支店 〒594-0031 和泉市伏屋町 2 - 1 6 - 1 1 TEL:0725-57-2130 FAX:0725-57-2133

大阪支店 〒550-0002 大阪市西区江戸堀 3 丁目 5 番 27 号 TEL:06-6445-8828 FAX:06-6445-1404

神戸支店 〒653-0042 神戸市長田区二葉町 1-1-22 TEL:078-647-6470 FAX:078-647-6471

奈良支店 〒630-8115 奈良市大宮町 6-3-13 大宮ヨシエビル TEL:0742-30-1365 FAX:0742-30-1366

紀南支店 〒646-0011 田辺市新庄町 3 7 7 8 - 2 TEL:0739-25-5040 FAX:0739-25-4776

阪神営業所 〒661-0981 尼崎市猪名寺 1 - 2 2 - 2 2 TEL:06-6498-2620 FAX:06-6498-2640

新宮営業所 〒647-0052 新宮市橋本 2 - 5 - 6 1 TEL:0735-22-8833 FAX:0735-22-8834

東京麹町オフィス 〒102-0083 東京都千代田区麹町 3-5-2BUREX 麹町 301 号 TEL:03-3239-2662 FAX:03-3239-7558

京都丸太町オフィス 〒606-8395 京都市左京区丸太町通川端東入丸太町 32-3 上田ビル 3F TEL:075-762-1588 FAX:075-762-1590

<http://www.d21ms.com>



密閉式自動固定包埋装置

ティシュー・テック® VIP™ 6 AI

SAKURA

製造販売届出番号：20B2X00014000032

— 進化し続けるVIPシリーズ —

効率的なプロセッシングの 運用をサポート

- 標本品質向上を目指した最適プログラムのご提案
- ソリューションマネージャーによる検体保護機能
- 自動給液や処理中の自動薬液交換機能により
利便性を向上



サクラファインテックジャパン株式会社

東京都中央区日本橋本町3-1-9

<http://www.sakura-finetek.com>



目と頭脳を持った自動薄切装置の進化形



全自動連続薄切装置

ティシュー・テック® スマートセクション

SAKURA

製造販売届出番号：13B3X00052013001

●インシデント対策の強化

- ・ 検体の取違い防止
- ・ コンタミネーション防止

●長期間にわたる標本生産能力の確保

- ・ 人手不足の解消
- ・ 切片品質の安定化

●薬効・薬理試験の効率化

- ・ 試験と鏡検のスピードアップ
- ・ 試験計画への柔軟な対応



サクラファインテックジャパン株式会社

東京都中央区日本橋本町3-1-9

<http://www.sakura-finetek.com/>

第 42 回和歌山臨床細胞学会総会学術集会

《事務局》

和歌山県立医科大学・人体病理学教室

〒641-8509 和歌山市紀三井寺 811-1

電話: 073-441-0635 FAX: 073-444-5777

メール: wsc@wakayama-med.ac.jp)

ホームページ: [http:// http://wsc.umin.jp](http://http://wsc.umin.jp)